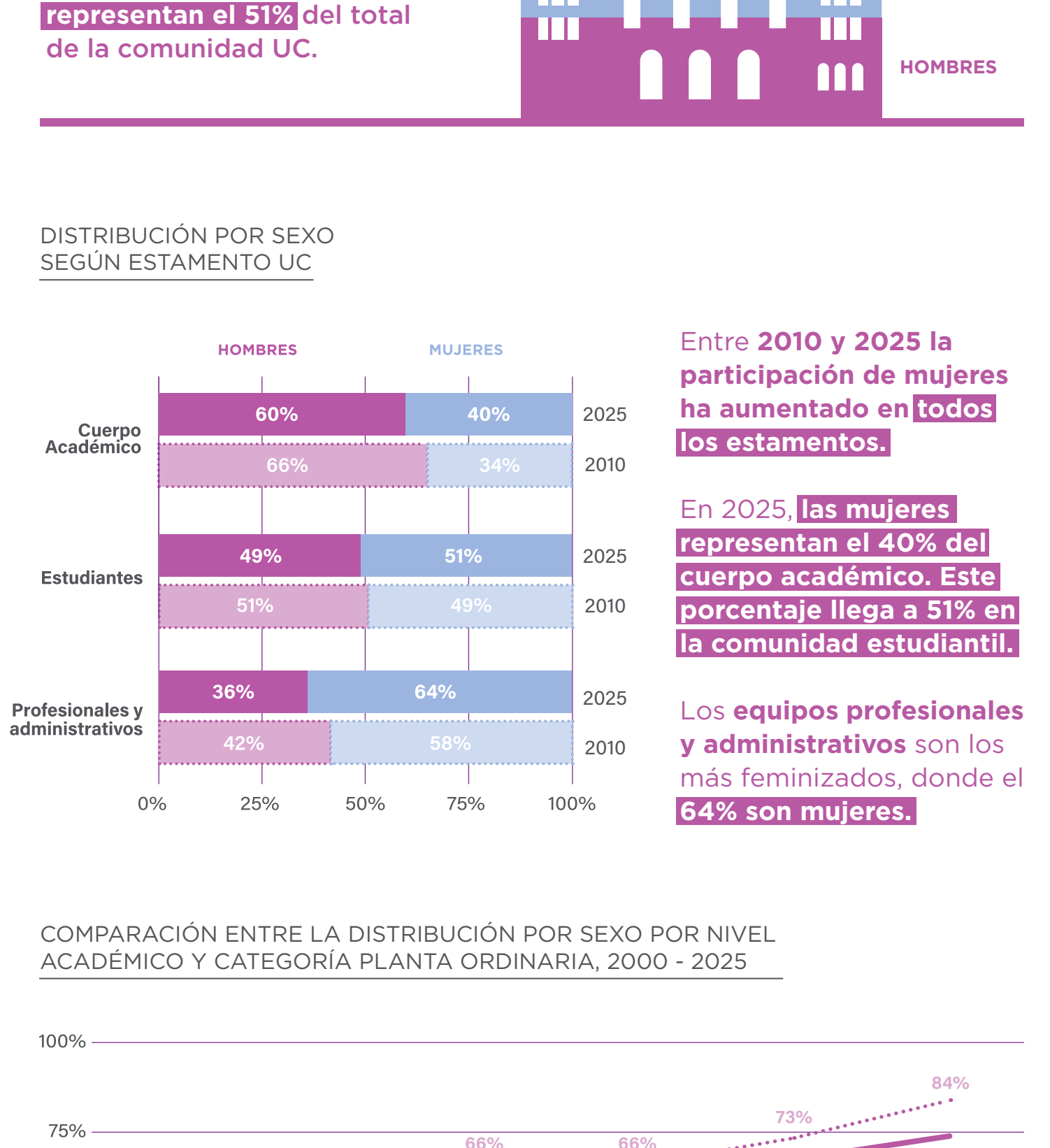


Observatorio de Equidad de Género

OBSERVATORIO DE EQUIDAD DE GÉNERO
DIRECCIÓN DE EQUIDAD DE GÉNERO
PRORRECTORÍA

Esta publicación corresponde al tercer boletín del Observatorio. En esta oportunidad se presenta información sobre la participación de mujeres y hombres de toda la comunidad UC: cuerpo académico, comunidad estudiantil y equipos profesionales y administrativos.

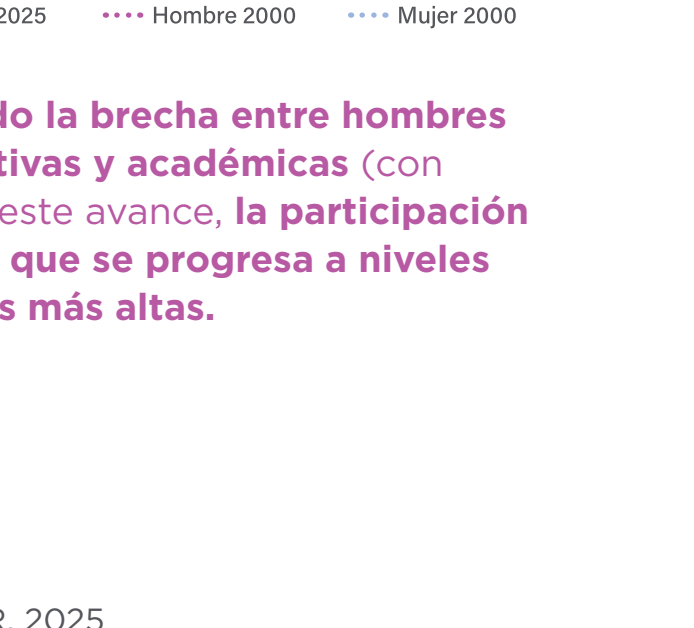
Para el desarrollo de este Boletín, el Observatorio contó con la colaboración y el apoyo clave de otras unidades que compartieron sus datos, tales como la Dirección de Análisis Institucional y Estudios Estratégicos, Dirección de Desarrollo Académico, Dirección de Personas, Dirección de Desarrollo Estudiantil y Dirección de Registros Académicos.



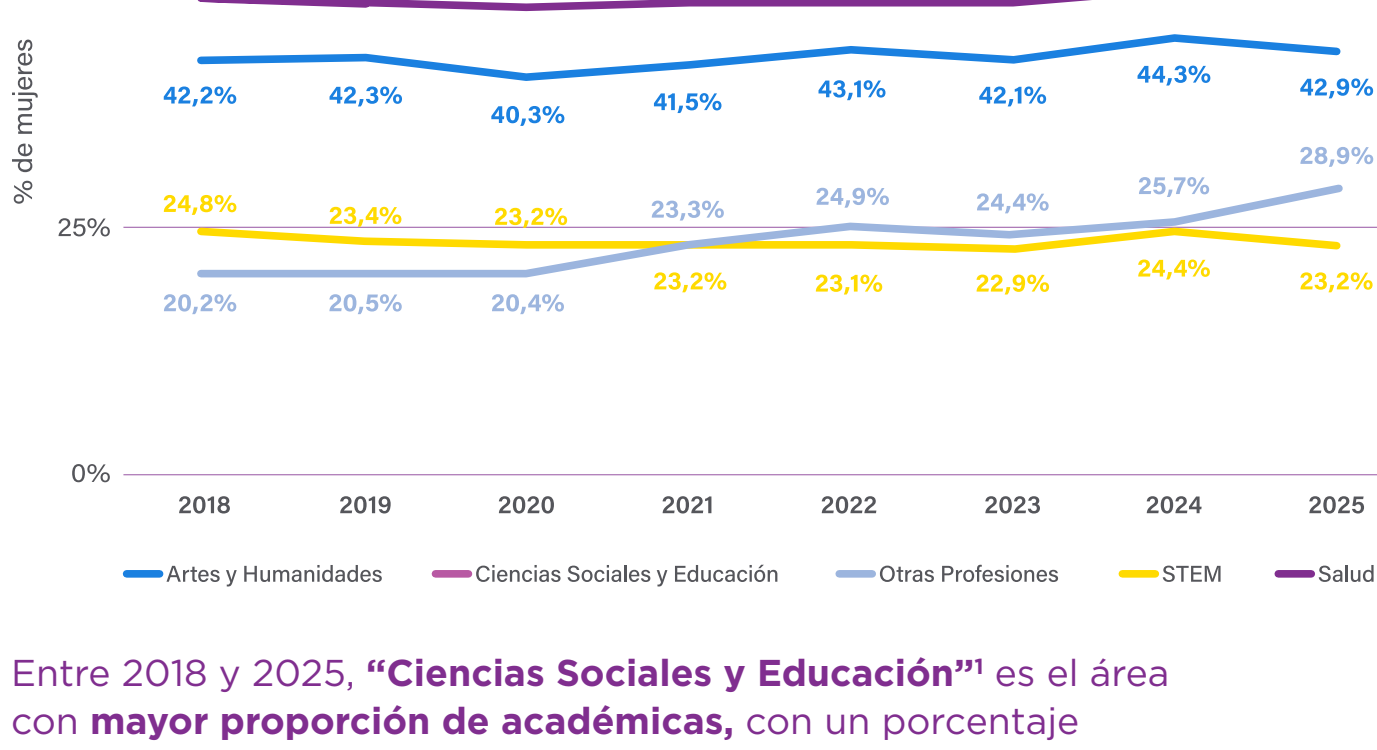
1. Total de la comunidad UC

DISTRIBUCIÓN POR SEXO DEL TOTAL DE LA COMUNIDAD UC 2025

Al año 2025, las mujeres representan el 51% del total de la comunidad UC.



DISTRIBUCIÓN POR SEXO SEGÚN ESTAMENTO UC

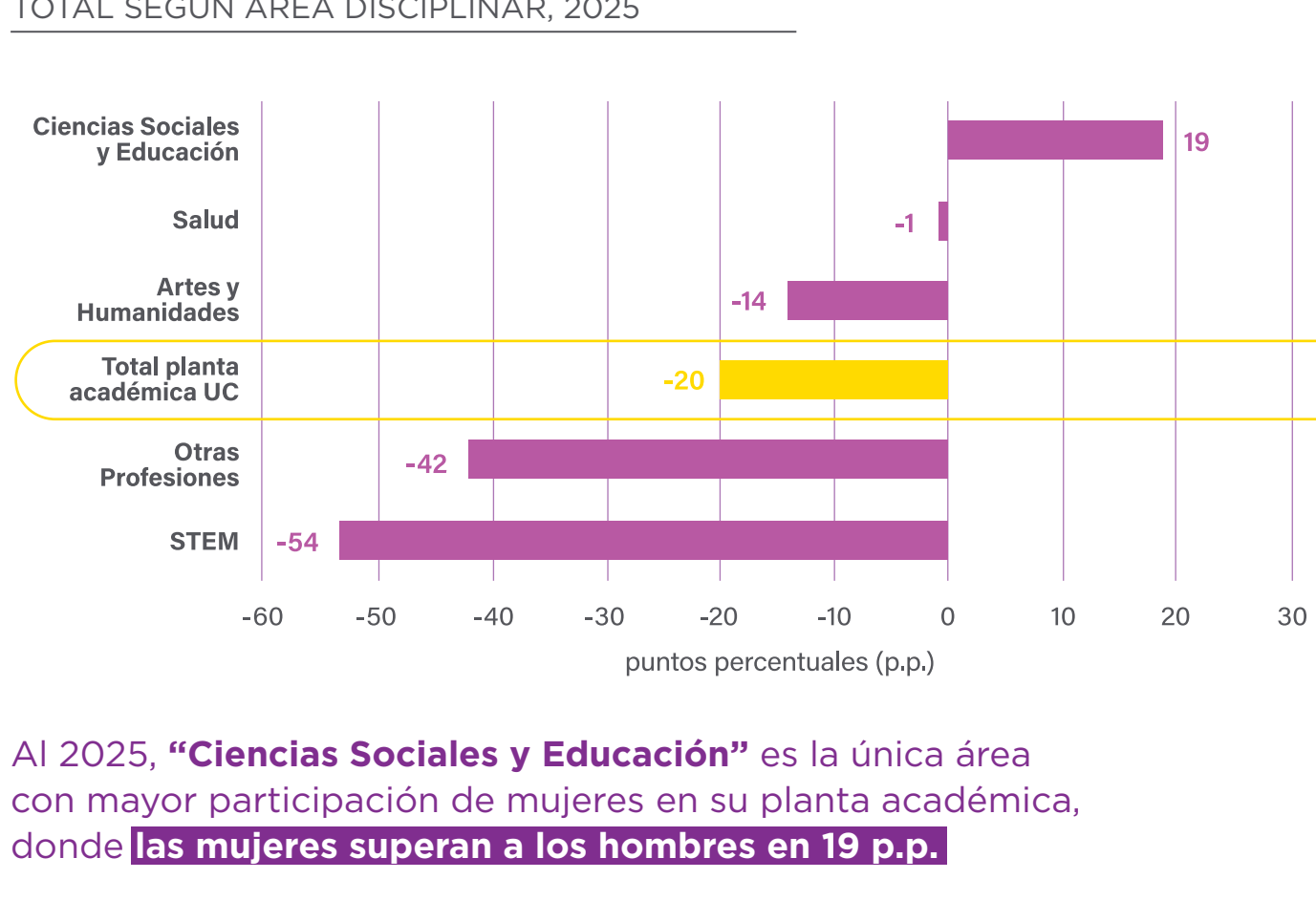


Entre 2010 y 2025 la participación de mujeres ha aumentado en todos los estamentos.

En 2025, las mujeres representan el 40% del cuerpo académico. Este porcentaje llega a 51% en la comunidad estudiantil.

Los equipos profesionales y administrativos son los más feminizados, donde el 64% son mujeres.

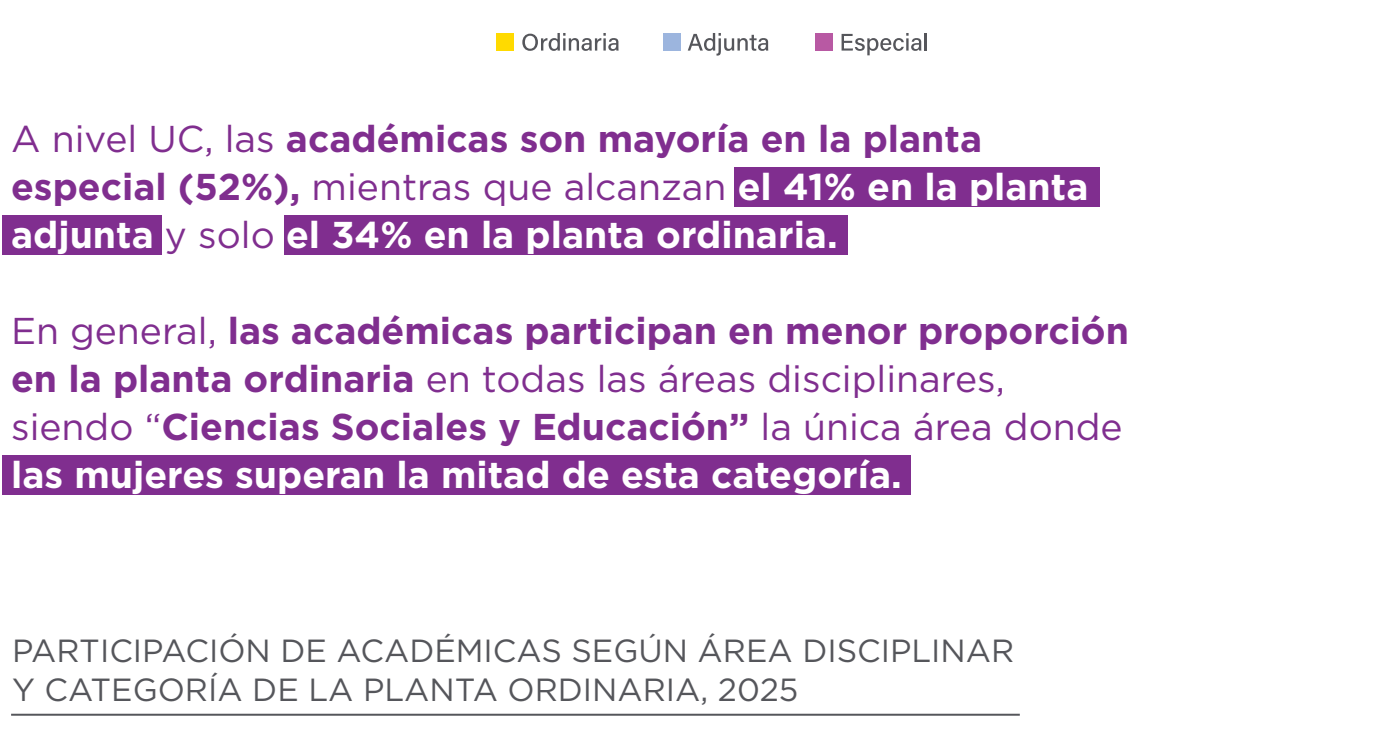
COMPARACIÓN ENTRE LA DISTRIBUCIÓN POR SEXO POR NIVEL ACADÉMICO Y CATEGORÍA PLANTA ORDINARIA, 2000 - 2025



En los últimos 25 años se ha reducido la brecha entre hombres y mujeres en las trayectorias formativas y académicas (con excepción de magíster). A pesar de este avance, la participación de mujeres disminuye en la medida que se progresa a niveles educativos o categorías académicas más altas.

2. Cuerpo Académico

EVOLUCIÓN DEL PORCENTAJE DE ACADÉMICAS SEGÚN ÁREA DISCIPLINAR, 2025

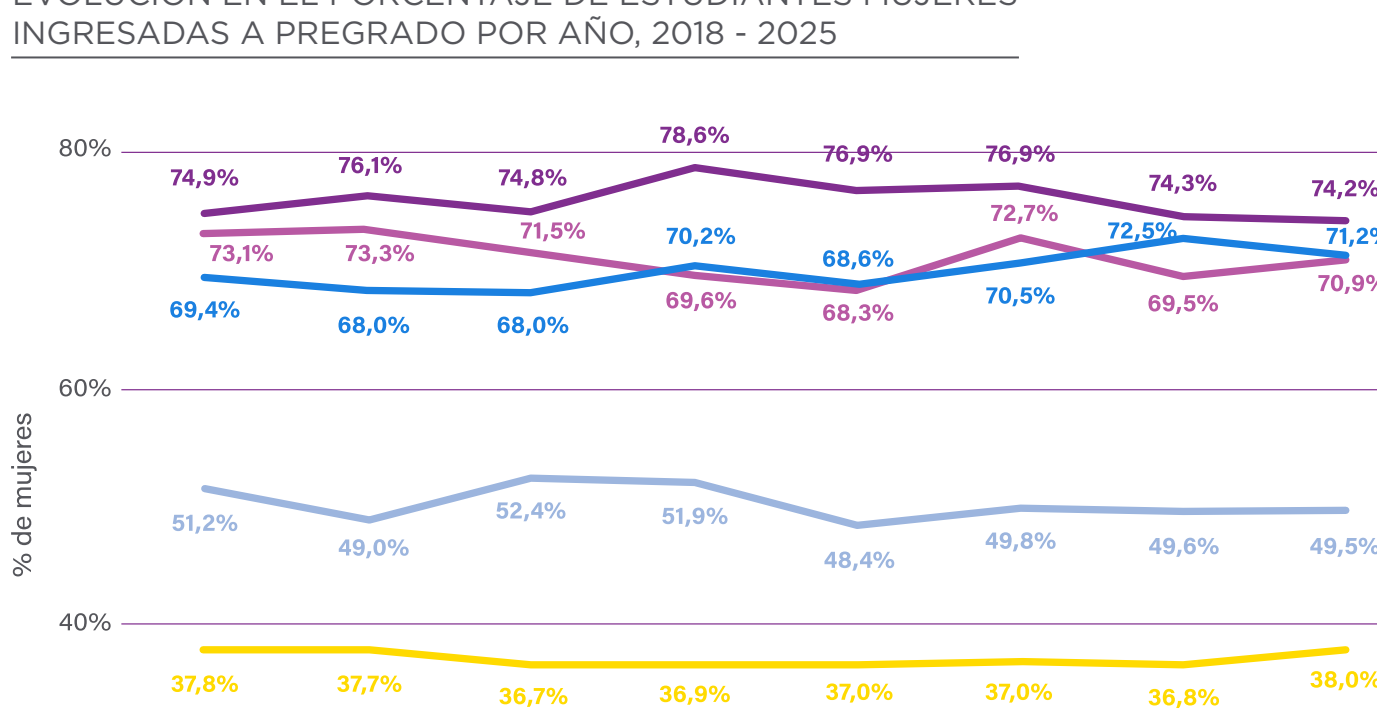


Entre 2018 y 2025, "Ciencias Sociales y Educación" es el área con mayor proporción de académicas, con un porcentaje cercano al 60%, mientras que "STEM" es el área que menos proporción de académicas tiene, manteniéndose en torno al 23-25%.

"Otras Profesiones" presenta un aumento en la proporción de mujeres pasando de un 20% en 2018 a casi un 29% en 2025.

1. Para mayor información sobre la agrupación de las facultades UC según área disciplinaria, revisar el Informe del Boletín N°3

BRECHA DE GÉNERO² EN LA PLANTA ACADÉMICA TOTAL SEGÚN ÁREA DISCIPLINAR, 2025

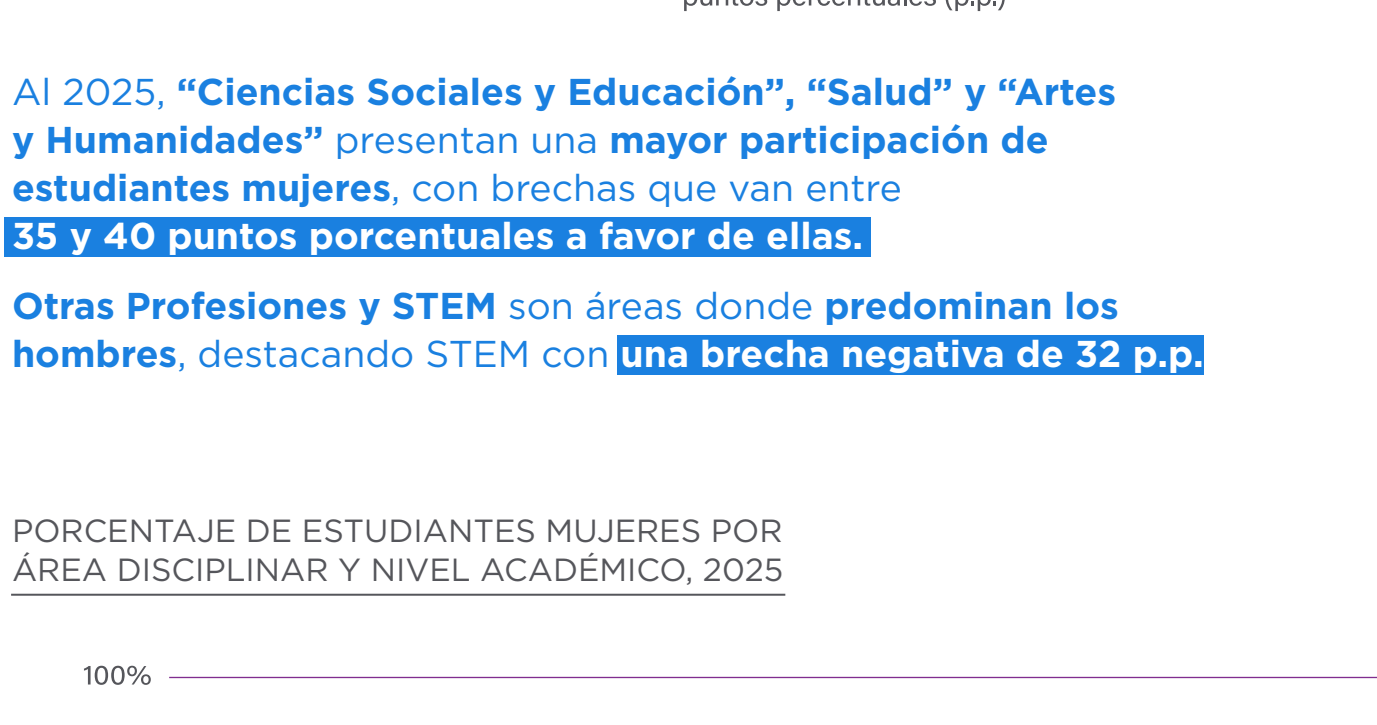


Al 2025, "Ciencias Sociales y Educación" es la única área con mayor participación de mujeres en su planta académica, donde las mujeres superan a los hombres en 19 p.p.

En "Otras Profesiones" y "STEM" la presencia de hombres es considerablemente mayor. "STEM" tiene la mayor brecha de género a favor de los hombres, alcanzando 54 p.p.

2. La brecha de género corresponde a la diferencia entre el valor que alcanza un determinado indicador para mujeres y el valor que alcanza el mismo indicador para hombres. En este caso, una brecha positiva indica mayor presencia de mujeres, mientras que una brecha negativa indica mayor presencia de hombres.

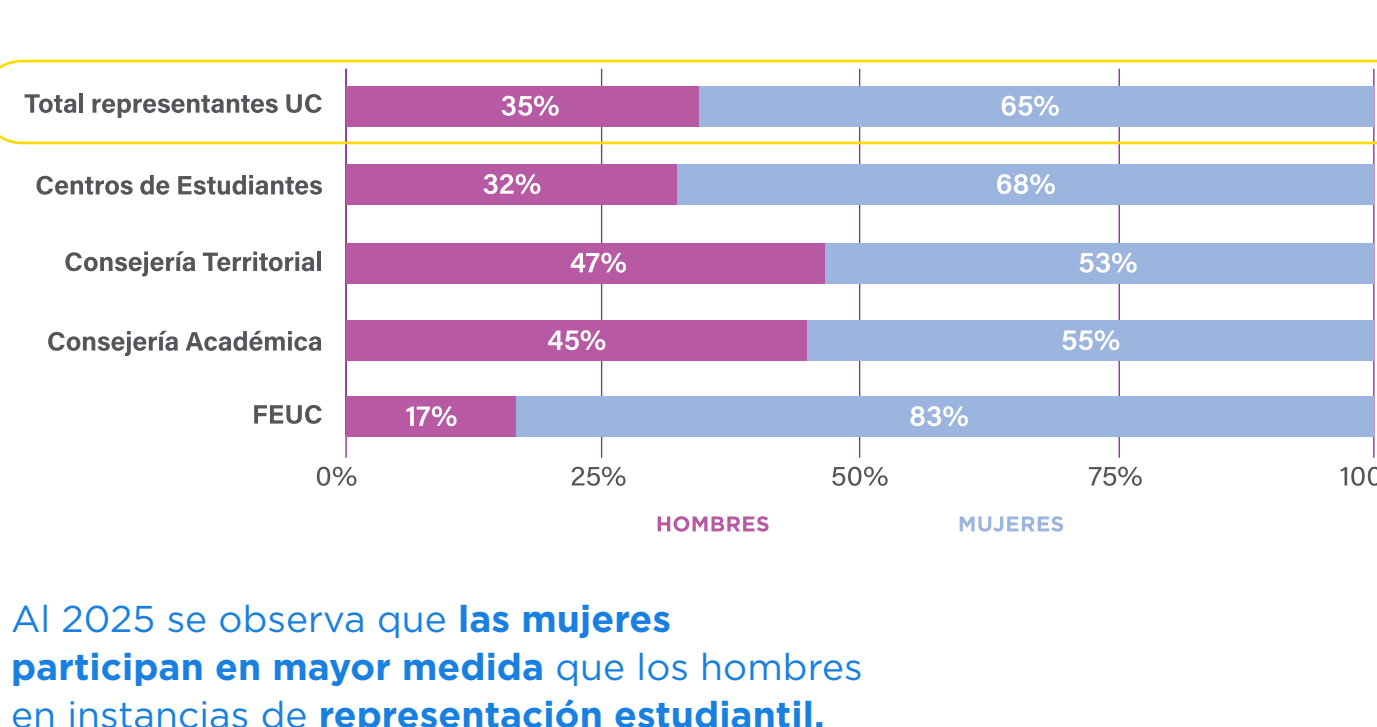
PARTICIPACIÓN DE ACADÉMICAS SEGÚN ÁREA DISCIPLINAR Y TIPO DE PLANTA, 2025



A nivel UC, las académicas son mayoría en la planta adjunta (52%) y solo el 34% en la ordinaria.

En general, las académicas participan en menor proporción en la planta ordinaria en todas las áreas disciplinares, siendo "Ciencias Sociales y Educación" la única área donde las mujeres superan la mitad de esta categoría.

PARTICIPACIÓN DE ACADÉMICAS SEGÚN ÁREA DISCIPLINAR Y CATEGORÍA DE LA PLANTA ORDINARIA, 2025

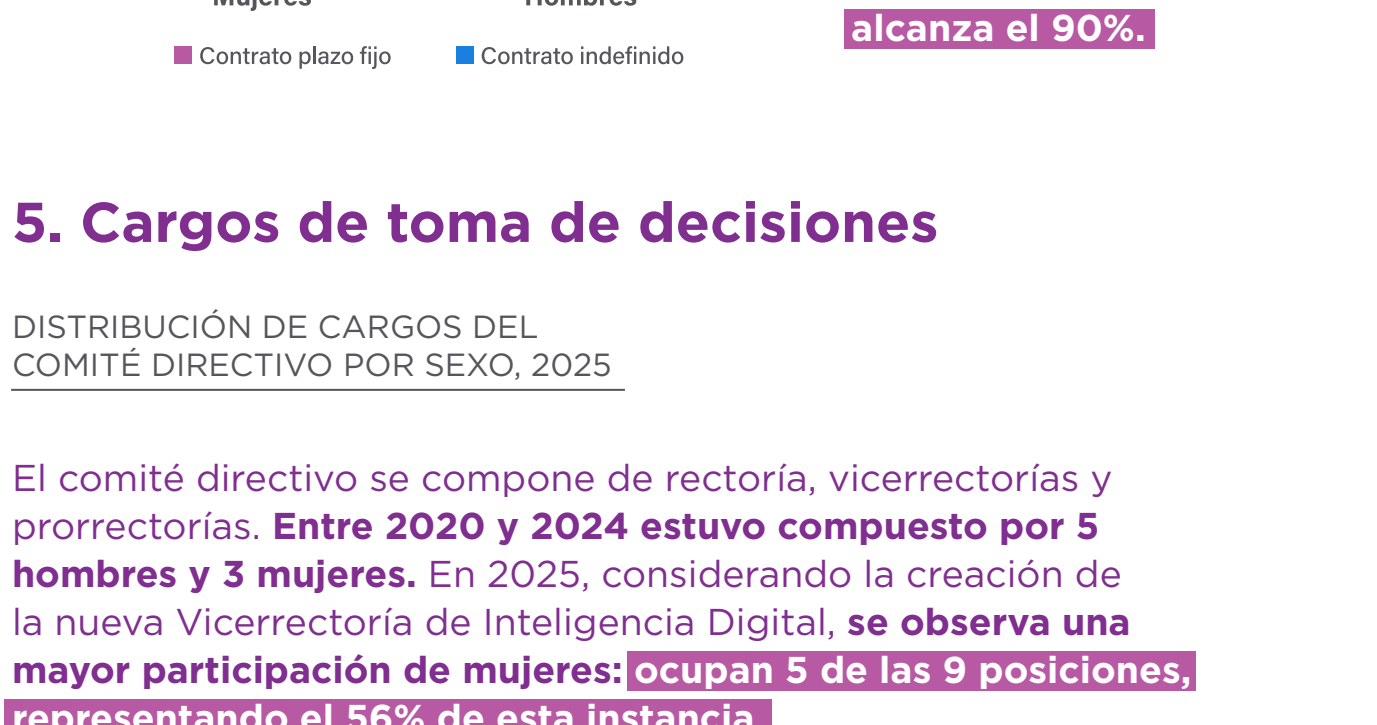


La participación de mujeres disminuye en la medida que se aumenta la categoría académica.

En "Artes y Humanidades" es donde existe una mayor proporción de académicas en categoría titular (41%), mientras que en "Otras Profesiones" y "STEM" las académicas representan menos del 20% de la categoría titular.

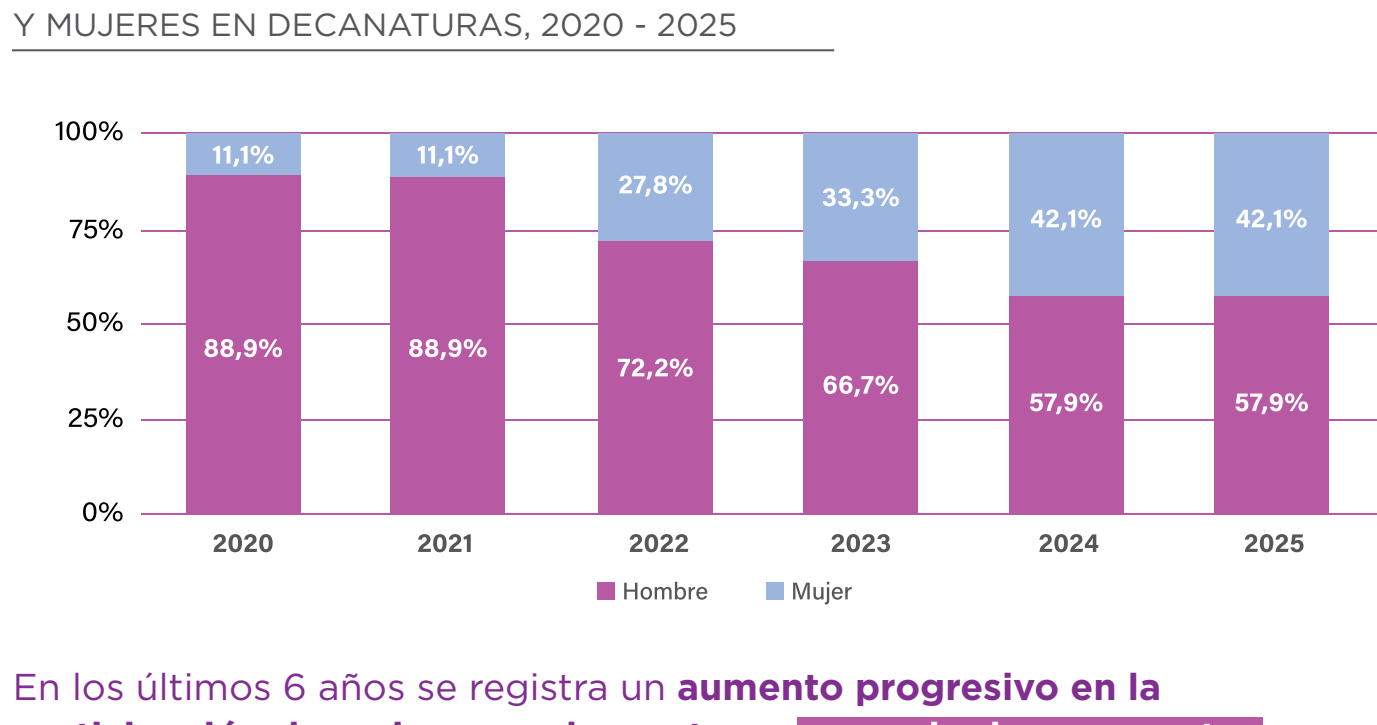
3. Comunidad Estudiantil

EVOLUCIÓN EN EL PORCENTAJE DE ESTUDIANTES MUJERES INGRESADAS A PREGRADO POR AÑO, 2018 - 2025



Entre 2018 y 2025, la proporción de mujeres que ingresan a pregrado se ha mantenido estable, con mayor presencia en Salud (alrededor del 74%). Las áreas de "Artes y Humanidades" y "Ciencias Sociales y Educación" siguen una tendencia similar, manteniendo las cifras estables. Por su parte, en STEM la participación femenina sigue siendo la más baja, rondando el 38%.

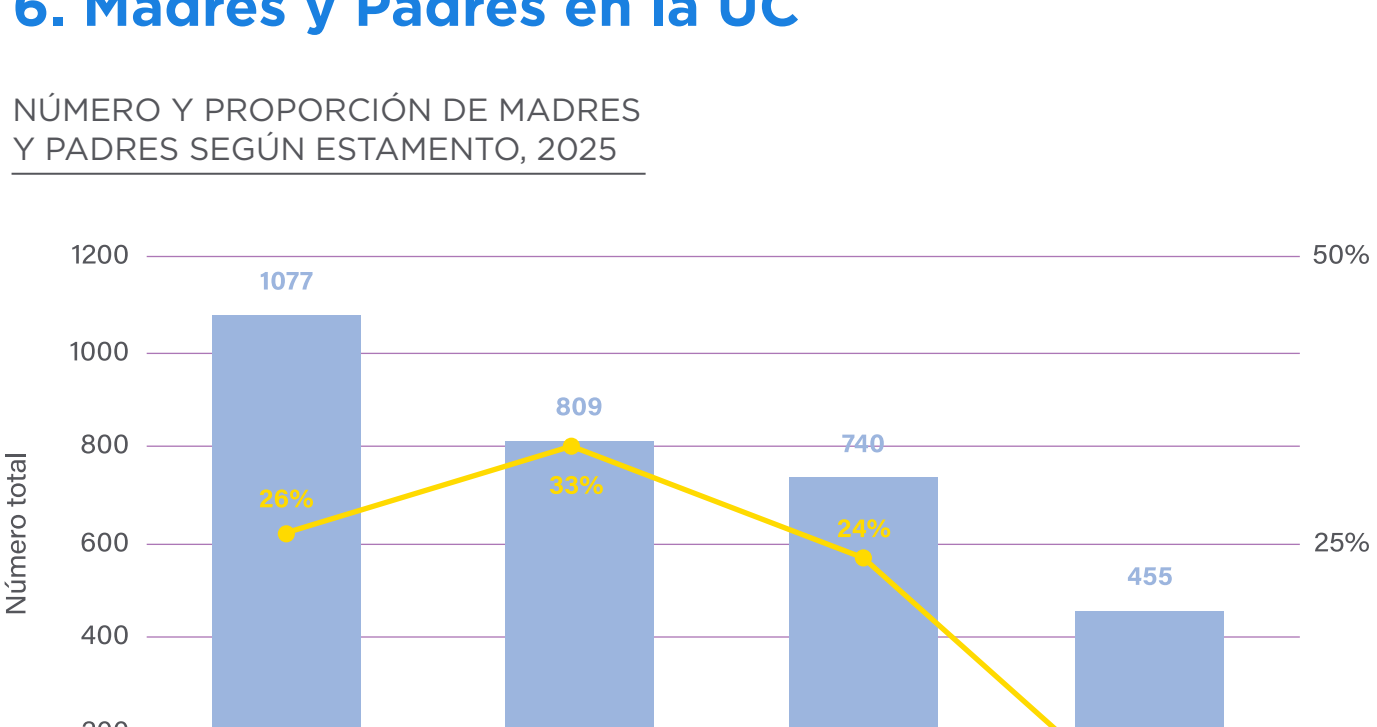
BRECHA DE GÉNERO EN LA COMUNIDAD ESTUDIANTIL SEGÚN ÁREA DISCIPLINAR, 2025



Al 2025, "Ciencias Sociales y Educación", "Salud" y "Artes y Humanidades" presentan una mayor participación de estudiantes mujeres, con brechas que van entre 35 y 40 puntos porcentuales a favor de ellas.

Otras Profesiones y STEM son áreas donde predominan los hombres, destacando STEM con una brecha negativa de 32 p.p.

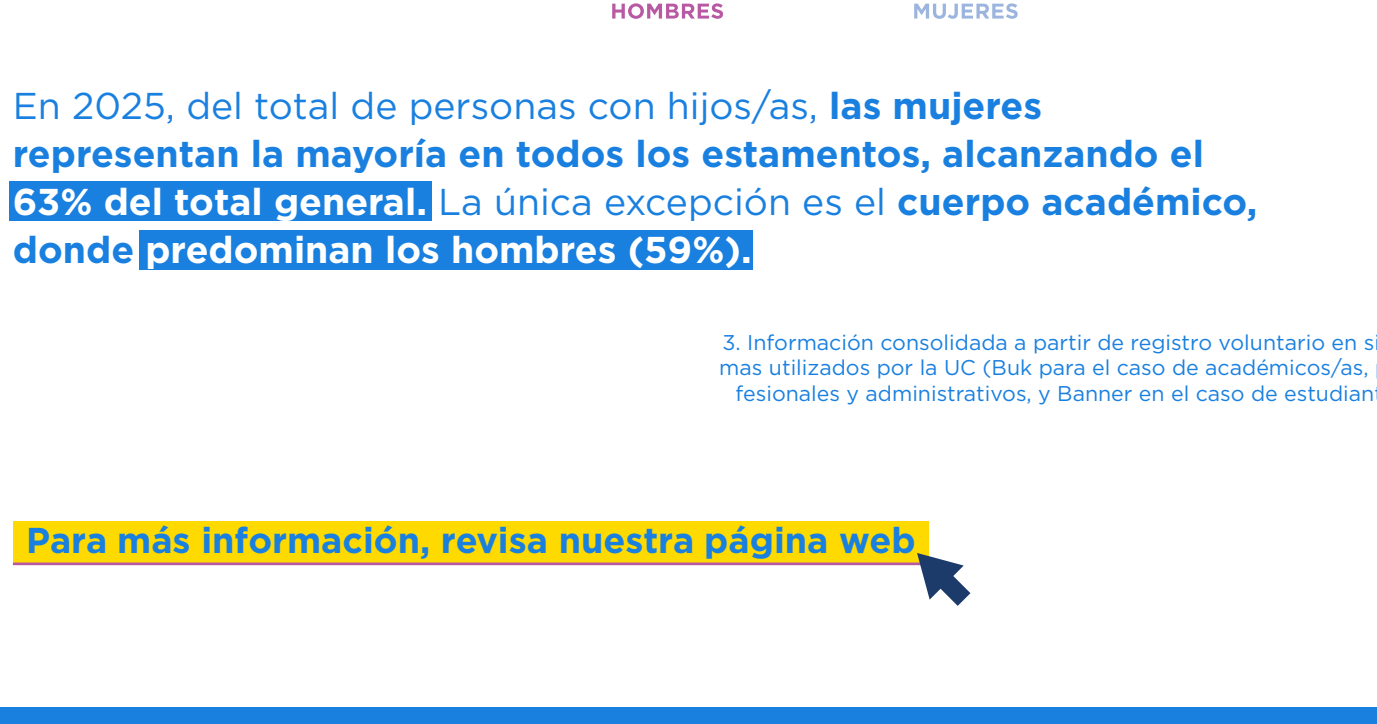
PORCENTAJE DE ESTUDIANTES MUJERES POR ÁREA DISCIPLINAR Y NIVEL ACADÉMICO, 2025



Las mujeres representan el 54% de la matrícula total de pregrado, el 39% de magíster y el 42% de doctorado.

En la mayoría de las áreas disciplinares se aprecia una disminución progresiva en la participación de mujeres a medida que aumenta el nivel educativo. La única excepción es STEM, donde la proporción femenina en doctorado (37%) incluso supera la de pregrado (36%).

DISTRIBUCIÓN POR SEXO SEGÚN INSTANCIA DE REPRESENTACIÓN ESTUDIANTIL, 2025



Al 2025 se observa que las mujeres participan en mayor medida que los hombres en instancias de representación estudiantil.

4. Equipos Profesionales y Administrativos

DISTRIBUCIÓN POR SEXO DE LOS EQUIPOS PROFESIONALES Y ADMINISTRATIVOS UC, 2025

Los equipos profesionales y administrativos se encuentran altamente feminizados.

CONCENTRACIÓN POR SEXO DE LOS EQUIPOS PROFESIONALES Y ADMINISTRATIVOS SEGÚN TIPO DE CONTRATO, 2025

La gran mayoría, tanto en hombres como mujeres de los equipos profesionales y administrativos se encuentran con contrato indefinido.

En el caso de los hombres, el 87% tiene este tipo de contrato, mientras que en mujeres esta proporción alcanza el 90%.

5. Cargos de toma de decisiones

DISTRIBUCIÓN DE CARGOS DEL COMITÉ DIRECTIVO POR SEXO, 2025

El comité directivo se compone de rectoría, vicerectorías y prorectorías. Entre 2020 y 2024 estuvo compuesto por 5 hombres y 3 mujeres. En 2025, considerando la creación de la nueva Vicerectoría de Inteligencia Digital, se observa una mayor participación de mujeres: ocupan 5 de las 9 posiciones, representando el 56% de esta instancia.

EVOLUCIÓN EN LA PARTICIPACIÓN DE HOMBRES Y MUJERES EN DECANATURAS, 2020 - 2025

En los últimos 6 años se registra un aumento progresivo en la participación de mujeres en decanaturas, pasando de representar un 11% (2 decanas) en 2020 a un 42% (8 decanas) en 2025.

EVOLUCIÓN EN LA COMPOSICIÓN POR SEXO DEL HONORABLE CONSEJO SUPERIOR, 2020 - 2025

El Honorable Consejo Superior también presenta un aumento considerable en la participación de mujeres en los últimos años, pasando de un 29% en 2020 a un 51% en 2025.

6. Madres y Padres en la UC

NÚMERO Y PROPORCIÓN DE MADRES Y PADRES SEGÚN ESTAMENTO, 2025

En 2025, el grupo con mayor proporción de madres y padres corresponde al estamento profesional (33%), seguido por el cuerpo académico (26%) y el personal administrativo (24%), mientras que entre estudiantes solo un 1% declara tener hijos o hijas.³

DISTRIBUCIÓN POR SEXO DE MADRES Y PADRES SEGÚN ESTAMENTO, 2025

En 2025, del total de personas con hijos/as, las mujeres representan la mayoría en todos los estamentos, alcanzando el 63% del total general. La única excepción es el cuerpo académico, donde predominan los hombres (59%).

3. Información consolidada a partir de registro voluntario en sistemas utilizados por la UC (Buk para el caso de académicos/as, profesionales y administrativos, y Banner en el caso de estudiantes).

Para más información, revisa nuestra página web